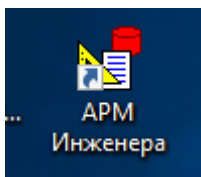
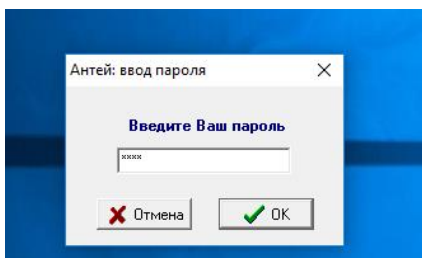


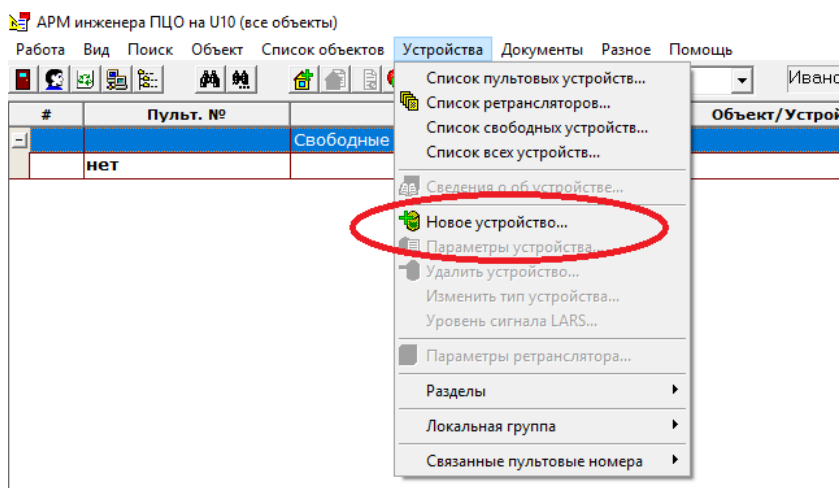
## Подключение ретранслятора к базе данных.



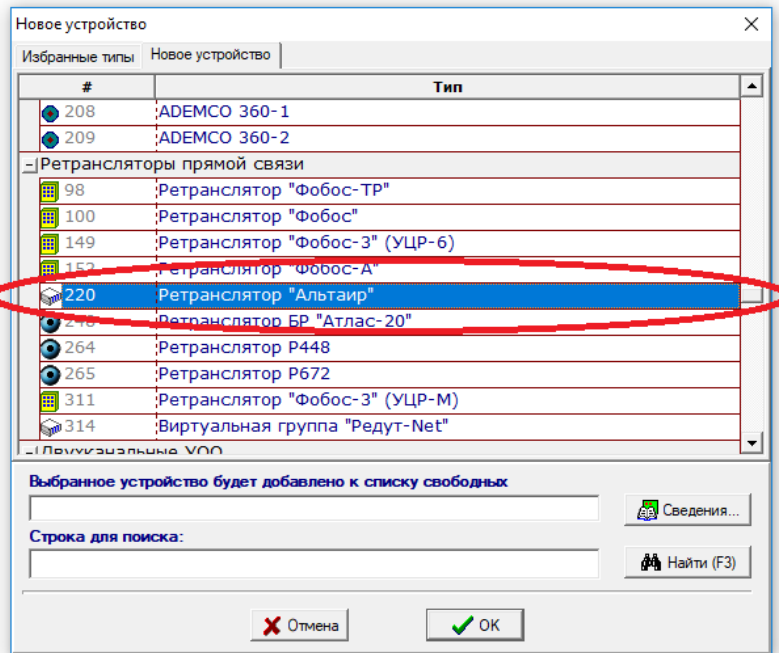
Запустить АРМ Инженера.



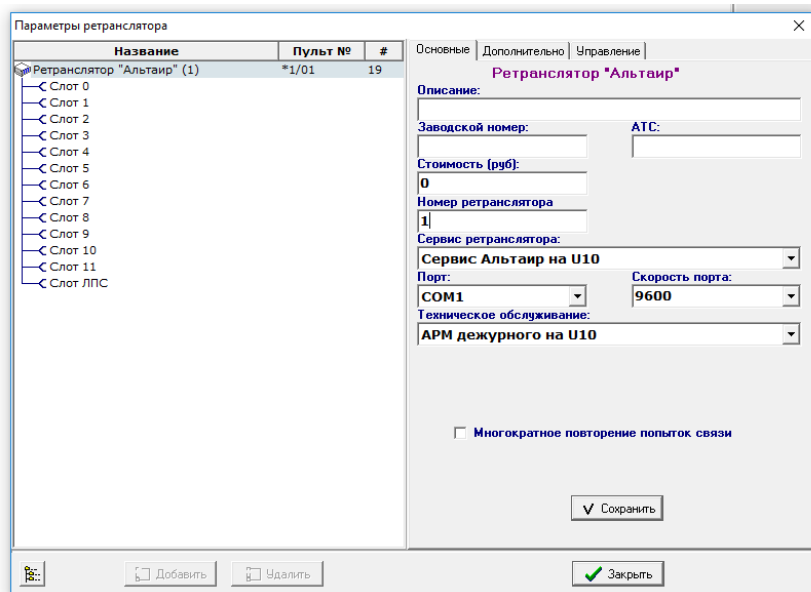
Ввести пароль, ранее заданный в АРМ Администратора.



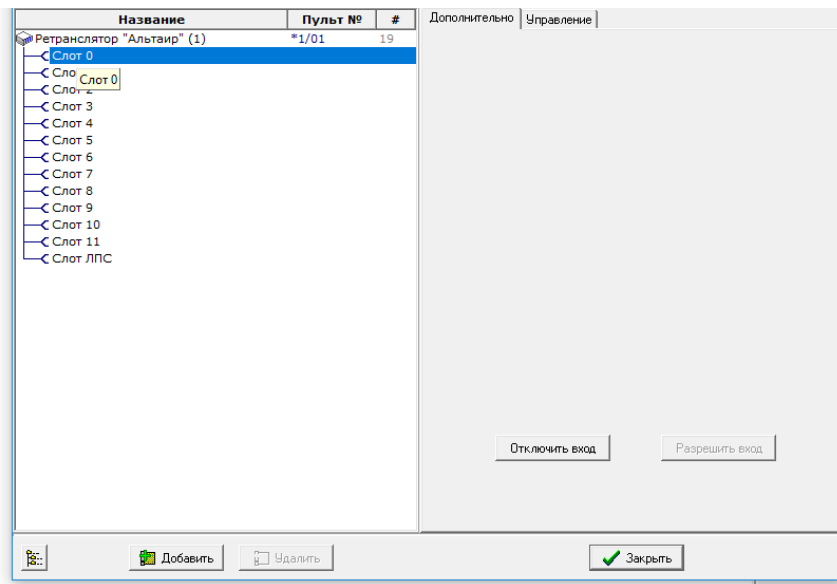
В списке «Устройства» нажать на строку «Новое устройство».



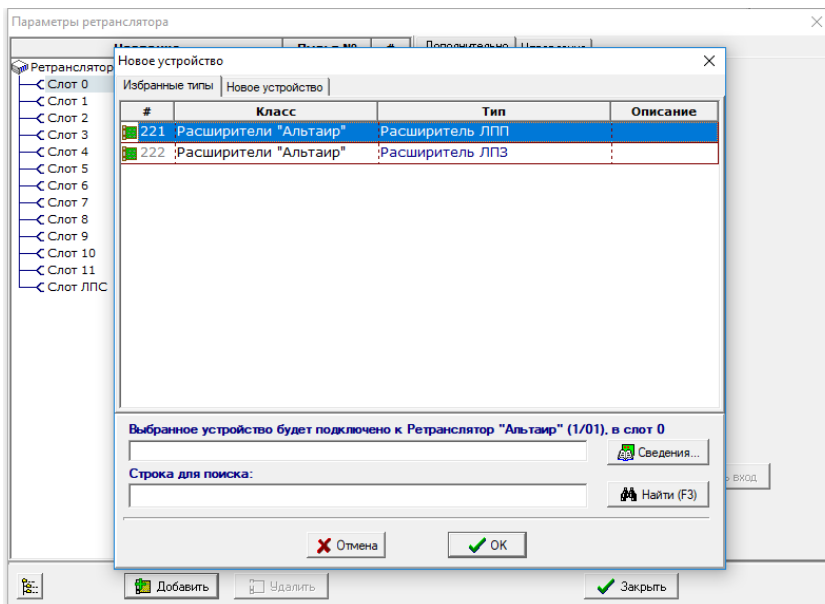
Выделить Ретранслятор «Альтаир» и нажать «Ок».



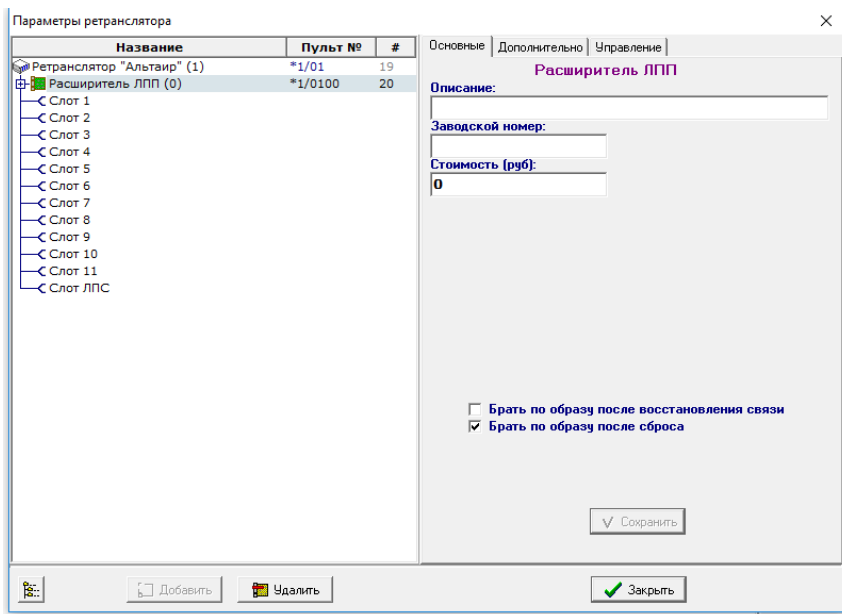
В открывшемся окне «Параметры ретранслятора» внести значения, как на скрине. Нажать «Сохранить». Здесь U10 – это имя данного компьютера.



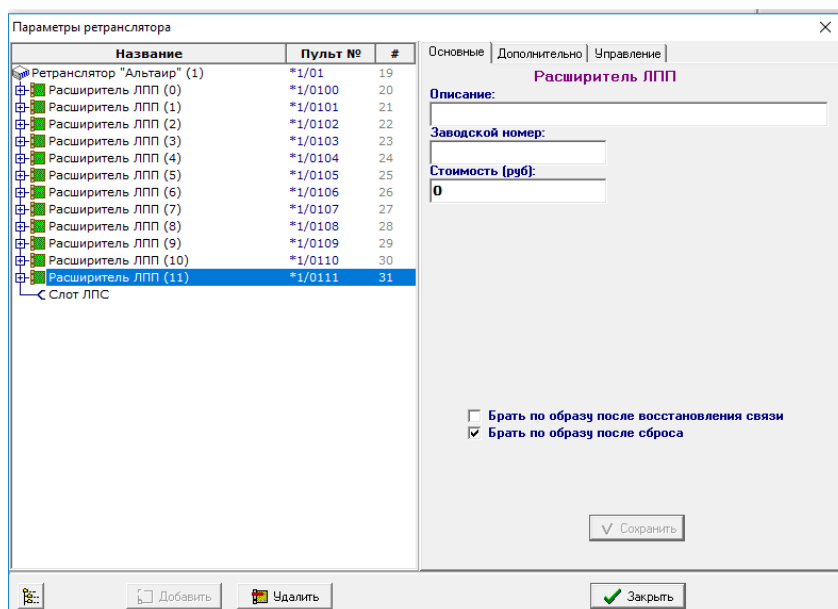
Выделить «Слот 0» и нажать кнопку «Добавить».



Выбрать расширитель ЛПП для подключения модуля ЛПП. Нажать «OK».



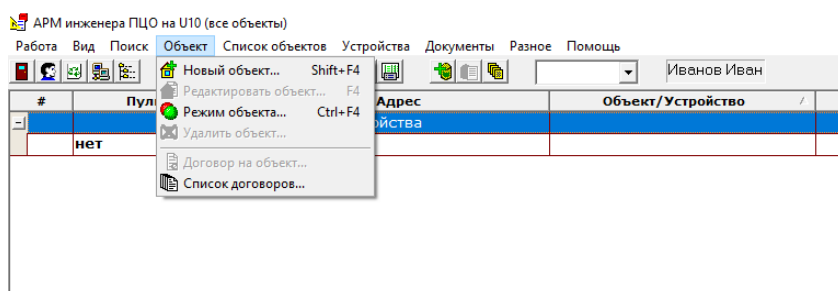
Вид окна после подключения ЛПП.



Аналогично подключить остальные модули (либо необходимое число модулей).

Нажать кнопку «Закреть».

### 3. Подключение оконечного устройства (направления) к базе данных.



В списке «Объект» нажимаем на строку «Новый объект».


Новый объект охраны

### Регистрация нового объекта охраны

Тип охраны:  
Ведомственная (100)

Округ:  
<не используется>

Включить в перечни:



Квартира

Зарегистрирован 3 августа 2017

Объект ввел:  
Иванов Иван, 1 (1)

Здесь есть возможность подключения объекта или квартиры. Если квартира, ставим галочку в поле «Квартира». Тип охраны можно любой.

Подключаем объект. Нажать кнопку «Дальше».

Объект охраны 5

### Основная информация об объекте

Название объекта:

Выберите тип адреса для заполнения  
 Стандартный  Произвольный  
Адрес вводится в соответствующие поля

Адрес

Улица:  Дом (корпус):

Помещение:  Подъезд:  Этаж:  Кодовый замок:

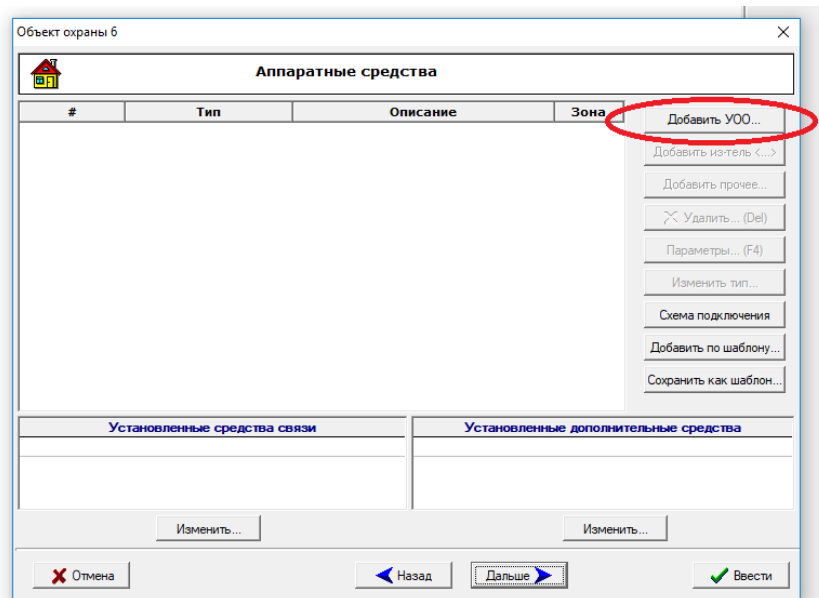
Тип объекта (код типа):  
Промышленное предприятие (01)

Категория объекта (код категории):  
Повышенной опасности (3)

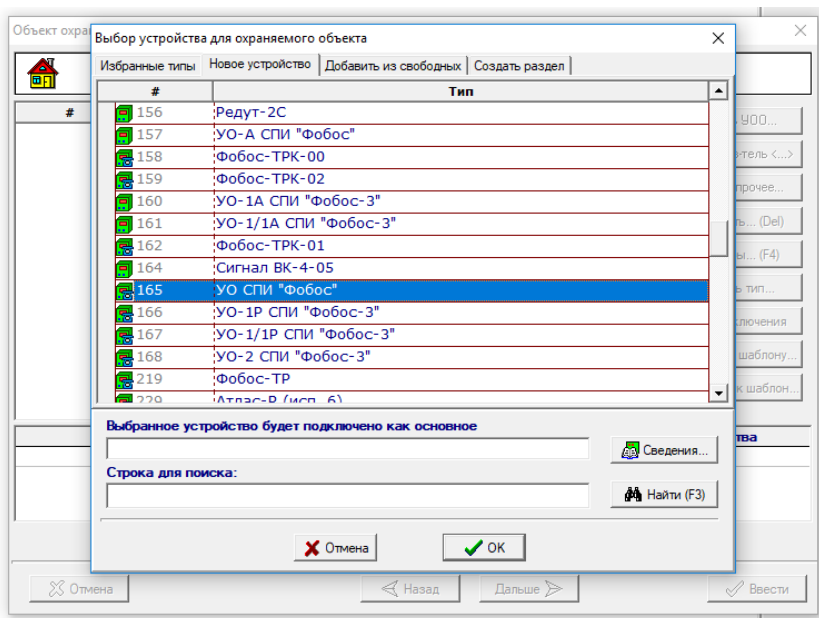
Пульт централизованного обслуживания  
1, 1

Здесь есть обязательные поля для заполнения. Для внесения дополнительного типа объекта, категории, пульта централизованного обслуживания в АРМ Администратора есть списки общих и оперативных справочников. В них можно все изменить или добавить новый тип.

Нажать на кнопку «Дальше».



Нажать «Добавить УОО»



В списке «Новое устройство» выделить УО СПИ «Фобос» для подключения пассивных УО (шестигранник). Нажать «ОК».

Параметры устройства УО СПИ "Фобос" X

Основные | **Прямая связь** | Дополнительно | Зоны | График охраны

Описание:

Заводской номер:

Игнорировать тревогу 5 мин. после взятия  
 Автоматическое управление с пультавого номера  
 Автоматически переводить на длительную охрану

Режим проверки только для КТС  
 Игнорировать тревоги от неописанных в БД зон  
 Режим проверки для всех пульт № на объекте

Пульт. номер:  По умолчанию

Телефонный номер:

Перейти на вкладку «Прямая связь». Н этой вкладке выбирается ретранслятор и расширитель к которому будет подключен УО.

Параметры устройства УО СПИ "Фобос" X

Основные | **Прямая связь** | Дополнительно | Зоны | График охраны

Ретранслятор:  ...

Вход:

Полный номер УОО:

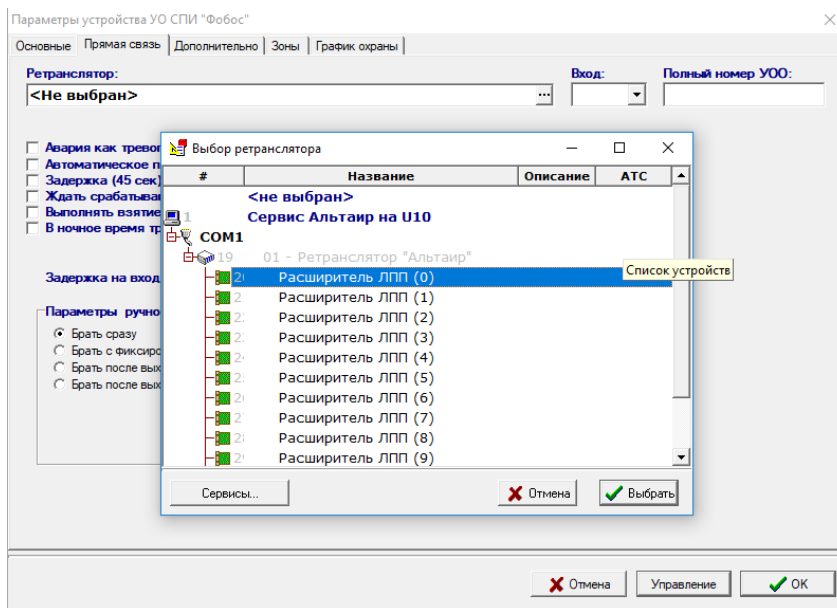
Авария как тревога  
 Автоматическое перевзятие после тревоги  
 Задержка (45 сек) при перевзятии  
 Ждать срабатывания перед снятием  
 Выполнять взятие/снятие для всех пульт.№ на объекте  
 В ночное время тревогу без задержки на вход

Задержка на вход (с):

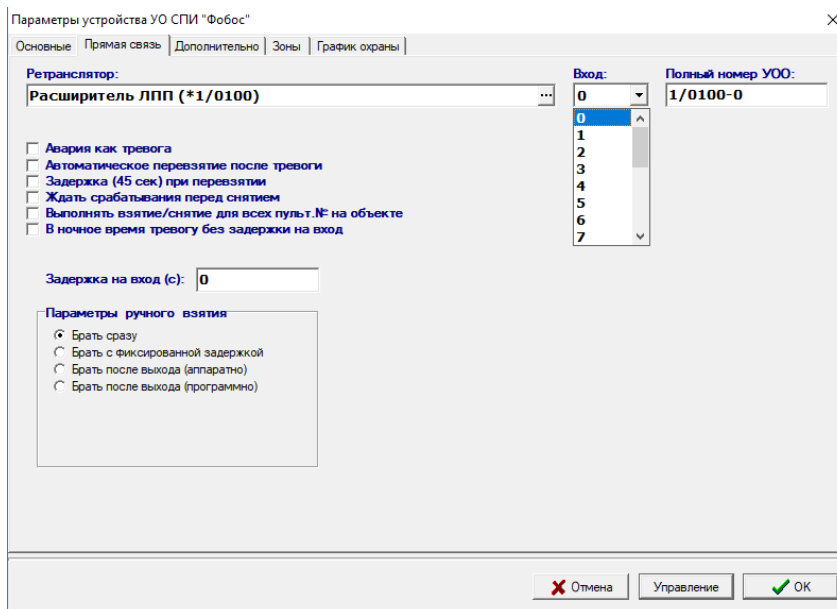
Параметры ручного взятия

Брать сразу  
 Брать с фиксированной задержкой  
 Брать после выхода (аппаратно)  
 Брать после выхода (программно)

В графе «Ретранслятор» выбрать ретранслятор и расширитель.



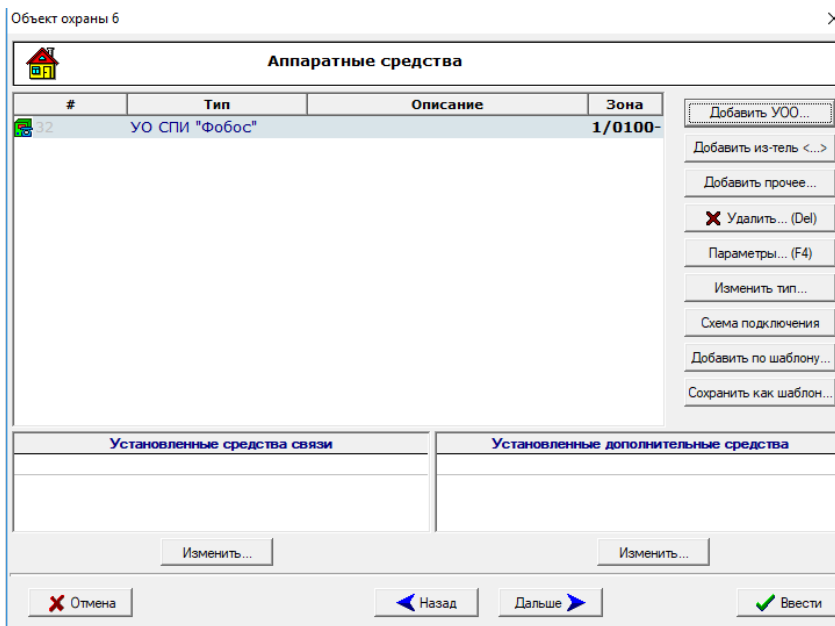
В данном случае это ретранслятор Альтаир№1 и расширитель ЛПП (0). Нажать «Выбрать».



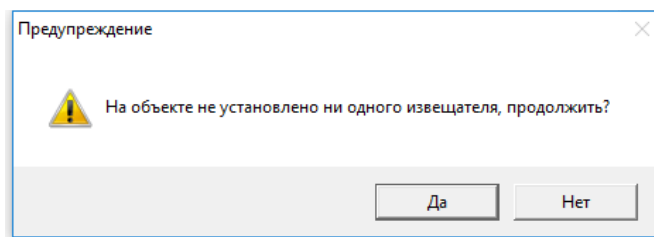
В графе «Вход» выбрать номер направления. В данном случае это «0».

УО подключено к ретранслятору №1, расширителю ЛПП 0 и направлению 0. В графе «Полный номер УОО» отразится пультовой номер устройства. Здесь 1/ - это номер задачи (задается автоматически, может быть другим), 01 – номер ретранслятора (может быть от 0 до 39), 00 – номер ЛПП (от 00 до 11), 0 – номер направления (от 0 до 19). Нажать ОК.

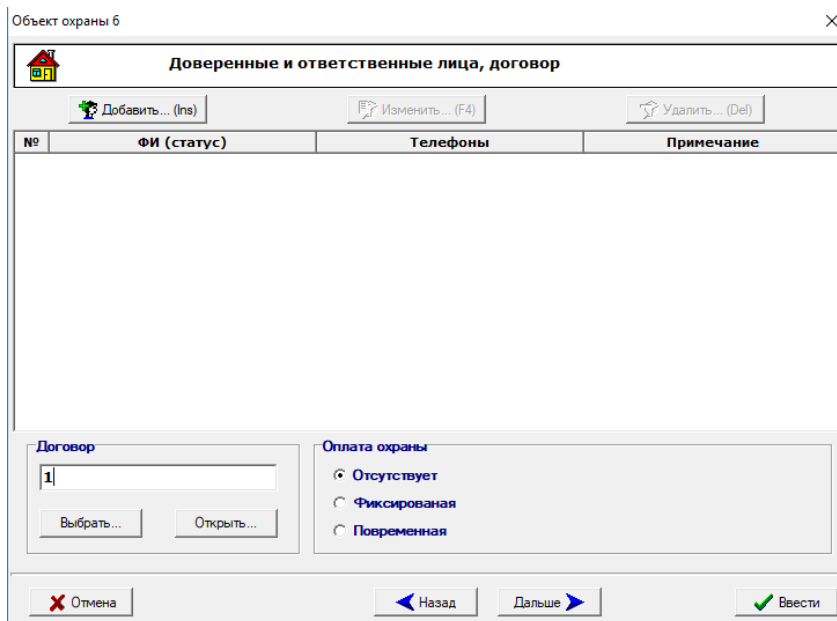




Можно добавить извещатель (кнопка «Добавить из-тель»). Параметр не обязательный. Нажать «Дальше».



При появлении окна нажать «Да».



На этой вкладке обязательно нужно внести параметры договора. В данном случае создадим договор под номером 1. В дальнейшем на этот договор можно записывать все последующие объекты. В графе «Договор» пишем номер – 1. Нажать «Открыть». Далее в произвольном порядке по тесту. В следующий раз можно будет нажать «Выбрать». После завершения нажать «Дальше».

Объект охраны 6

**Обследование объекта**

Места вероятного проникновения:

Провел обследование:  Дата обследования: . . . 19

**Обследование проведено или не требуется**

Акт обследования

План объекта...

Дополнительная информация:

Отмена Назад Дальше Ввести

На этой вкладке достаточно поставить галочку в поле «Обследование проведено или не требуется». Нажать «Дальше».

Объект охраны 6

**Режимы охраны**

Основной АРМ для обработки сообщений: **АРМ дежурного на U10**

Отделение милиции: **1, 1** Список (Ст-М) ...

Дежурная часть: **1** Список (Ст-Д) ...

Ключи сданы Электромонтер:

Передавать сообщения в шлюз

Ответственный за объект:

**Охрана объекта отключена**

Объект готов к эксплуатации

Отмена Назад Ввести и установить режим Ввести

Здесь есть обязательные поля. Отделение милиции и Дежурная часть заносятся в АРМ Администратора в разделе справочники.

Нажать на кнопку «Ввести и установить режим».

Режим объекта

Режим объекта ● Охрана объекта отключена Не принят в эксплуатацию

Пульт.№ /	<span style="color: green;">●</span> Объект в режиме тестирования	Режим пультавого номера
1/0100-0	<input checked="" type="checkbox"/> Объект охраняется	работает

Изменить режим п/н...

Комментарий	Дата	Оператор

Добавить комментарий...

Изменить комментарий...

Сформировать рапорт Отмена  ОК

Выбрать опцию «Объект охраняется». Нажать ОК.

АРМ инженера ПЦО на U10 (все объекты)

Работа Вид Поиск Объект Список объектов Устройства Документы Разное Помощь

Иванов Иван

#	Пульт. №	Адрес	Объект/Устройство	Договор	И	*
6	1/0100-0	Первая 1			1	
		Свободные устройства				
	нет					

Объект появится в окне АРМ Инженера.

Аналогично подключать остальные направления.